

MAGYAR KERESKEDELMI ÉS IPARKAMARA

**SZINTVIZSGA
SZAKMAI GYAKORLATI FELADAT
27/2012. (VIII. 27.) NGM rendelet alapján**

„B” feladat

**Szakképesítés azonosító száma, megnevezése:
34 521 03 Gépi forgácsoló**

**Szintvizsga időtartama: 300 perc
Elérhető maximális pontszám: 100 pont**

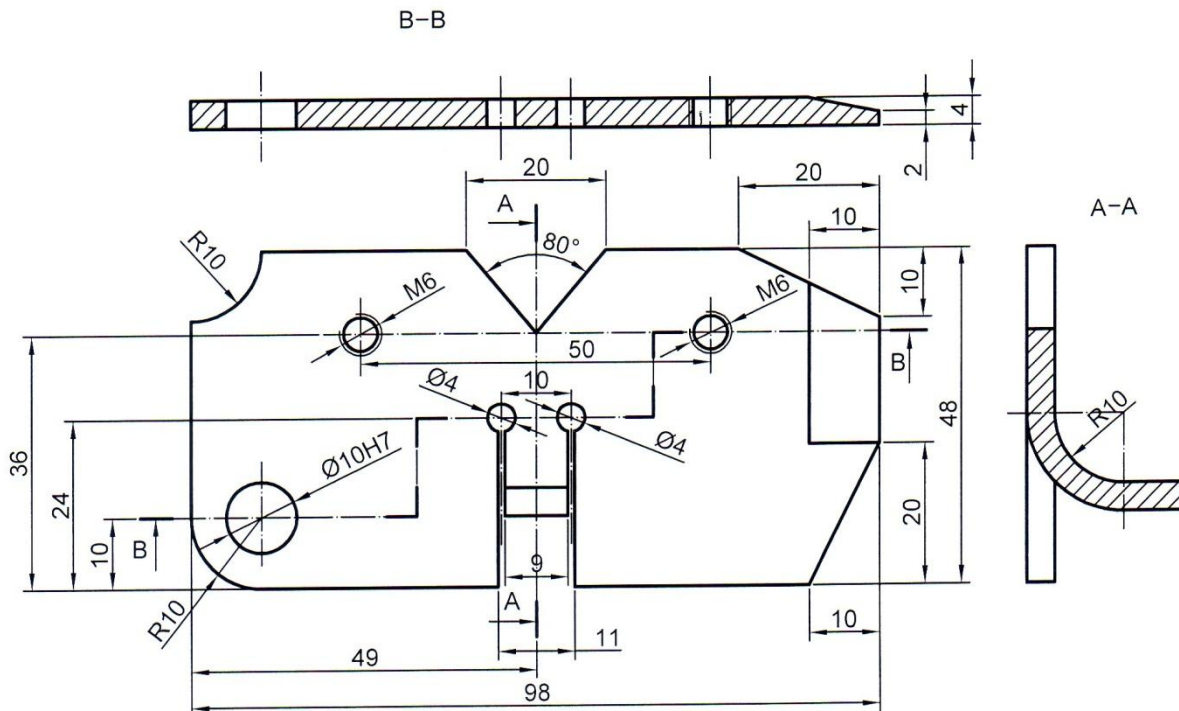
A szintvizsga ajánlott időpontja: április hónap

B/I. feladat:

70 pont

260 perc

Az alábbi műhelyrajzon található tájolólemez alkatrész elkészítése kézi és gépi forgácsoló eljárással.



Műszaki leírás

A tájolólemez nevű alkatrész anyaga szerkezeti acél. Hossztengelyében 2 db Ø4 mm-es átmenő furat található, melyek a hajlított rész kialakításához szükségesek. Az illesztést 1 db Ø10H7 mm-es túrt furat, a rögzítést 2 db M6 menetes furat, a tájolást a kontúr mentén kialakított profilok biztosítják. A lemezalkatrész általános élettörése 0,5x45°.

A feladat leírása:

Előgyártmány ellenőrzése, szükség szerinti előrajzolás elvégzése. Forgácsoló szerszámok és segédanyagok előkészítése. Mérőeszközök kiválasztása. Kézi és gépi forgácsoló szerszámok ellenőrzése, előkészítése a forgácsolások elvégzésére. Forgácsolási műveletek elvégzése.

1. A kész alkatrész méreteit figyelembe véve győződjön meg az előgyártmány megfelelő méreteiről.
2. Végezze el a lemezalkatrész rajz szerinti körbemunkálásának műveleteit, ellenőrizze az előírt méreteket.
3. Mérje ki és rajzolja be a furathelyzeteket.
4. Végezze el a lemezalkatrész fúrasi műveleteit, ellenőrizze a méreteket.
5. Végezze el a lemezalkatrész menetfúrasi műveleteit, ellenőrizze a méreteket.
6. Készítse el a túrt furatot dörzsárazással.
7. Készítse el a V alakú kibontást.
8. Végezze el a ferde sík kialakítását.
9. Alakítsa ki rajz szerint a hajlított részt.
10. Végezze el az utóműveleteket (sorjázás).

Elkészítendő alkatrész:

1 db tájolólemez, melynek alakját és méreteit a fenti műhelyrajz tartalmazza.

B/II. feladat:

20 pont

30 perc

A mérési jegyzőkönyvben ábrázolt tengely hossz és átmérő méreteinek, a letörések szögértékének, valamint rádiuszainak meghatározása három mérés átlagával.

A feladat leírása:

Hosszmérő, átmérőmérő eszközök valamint rádiuszsablon használatával mérések végzése a rajzon jelölt méretek meghatározásához.

1. Válassza ki a megfelelő mérőeszközöket.
2. Kalibrálja a mérőeszközöket.
3. Végezze el a hossz-, az átmérő- és rádiuszméréseket.
4. Jegyzőkönyvben rögzítse a mért eredményeket.
5. Átlagolással határozza meg az alkatrész helyes méreteit.

MÉRÉSI JEGYZŐKÖNYV

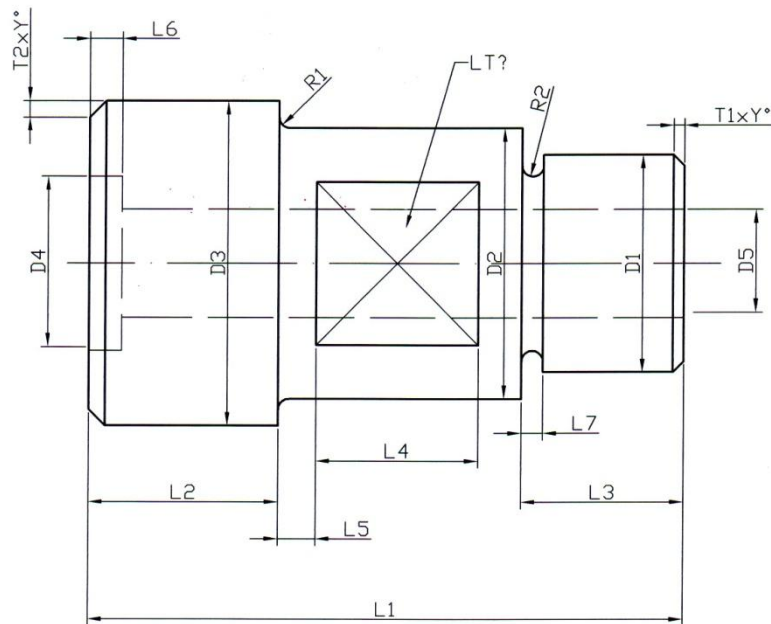
A mérő személy neve:

A mérés helye:

A mérés ideje:

A méréshez használt mérőeszközök:

Sorszám:	A mérőeszköz neve:	Méréshatár:	Mérési tartomány:	Pontosság:
1.				
2.				
3.				
4.				



A munkadarab azonosítója:

Mérési eredmények:

	L1	L2	L3	L4	L5	L6	L7	D1
1. mérés								
2. mérés								
3. mérés								
Átlag:								

	D2	D3	D4	D5	R1	R2	T1xY°	T2xY°
1. mérés								
2. mérés								
3. mérés								
Átlag:								

B/III. feladat

10 pont

10 perc

Balesetet szenvedett személy újraélesztésének bemutatása AMBU baba segítségével

A feladat leírása:

A balesetet szenvedett személy elvesztette eszméletét. Ön az egyetlen személy, aki a balesetet szenvedett közelében van.

1. Mutassa be, hogyan biztosítja a légutak átjárhatóságát.
2. Ismertesse a befújásos lélegeztetés szabályait (befújás – kompresszió).
3. Mutassa be a befújásos lélegeztetés technikáját.