

MAGYAR KERESKEDELMI ÉS IPARKAMARA

**SZINTVIZSGA
SZAKMAI GYAKORLATI FELADAT
27/2012. (VIII. 27.) NGM rendelet alapján**

„A” feladat

**Szakképesítés azonosító száma, megnevezése:
34 521 03 Gépi forgácsoló**

**Szintvizsga időtartama: 300 perc
Elérhető maximális pontszám: 100 pont**

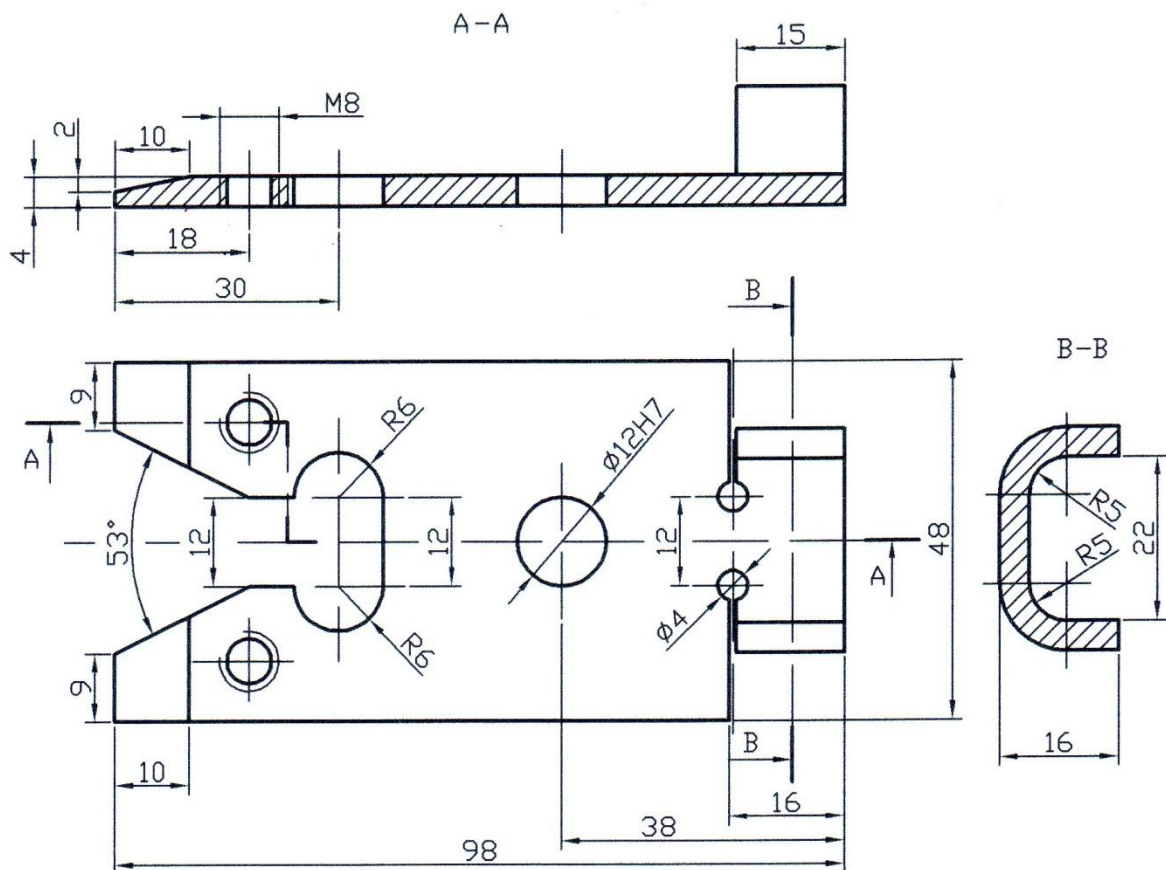
A szintvizsga ajánlott időpontja: április hónap

A/I. feladat:

70 pont

260 perc

Kézi és gépi forgácsolások alkalmazásával az alábbi műhelyrajzon található lemezalkatrész elkészítése.



Műszaki leírás:

A rajzon szereplő lemezalkatrész anyaga szerkezeti acél. Befoglaló mérete: 98x48x16 mm. Az alkatrész méretei szabad tűrésűek, kivéve a $\varnothing 12H7$ -es furatot, amely illesztésre szolgál. Az alkatrészen tájolás céljából V alakú bemetszés került kialakításra, a tájolás után a 2 db M8 menetes furatokon rögzíthető az alkatrész. A hajlítások a csatlakozó alkatrész megvezetésére szolgálnak.

A feladat leírása:

Előgyártmány ellenőrzése, szükség szerinti előrajzolás elvégzése. Forgácsoló szerszámok és segédanyagok előkészítése. Mérőeszközök kiválasztása. Kézi és gépi forgácsoló szerszámok ellenőrzése, előkészítése a forgácsolások elvégzésére. Forgácsolási műveletek elvégzése.

1. A kész lemezalkatrész méreteit figyelembe véve győződjön meg az előgyártmány megfelelő méreteiről.
2. Végezze el a lemezalkatrész rajz szerinti körbemunkálásának műveleteit, ellenőrizze az előírt méreteket.
3. Mérje ki és rajzolja be a furathelyzeteket.
4. Végezze el a lemezalkatrész fúrési műveleteit, ellenőrizze a méreteket.
5. Végezze el a lemezalkatrész menetfúrési műveleteit, ellenőrizze a méreteket.
6. Készítse el a V alakú kibontást.
7. Végezze el a ferde síkok kialakítását.
8. Alakítsa ki rajz szerint a hajlított részeket.
9. Végezze el az utóműveleteket (sorjázás).

Elkészítendő alkatrész:

Lemezalkatrész 1 db.

A/II feladat:

20 pont

30 perc

A mérési jegyzőkönyvben ábrázolt tengely hossz és átmérő méreteinek, a letörés szögértékének, valamint rádiuszainak meghatározása három mérés átlagával.

A feladat leírása:

Hosszmérő, átmérőmérő eszközök, szögmérő valamint rádiuszsablon használatával mérések végzése a rajzon jelölt méretek meghatározásához.

1. Válassza ki a megfelelő mérőeszközöket.
2. Kalibrálja a mérőeszközöket.
3. Végezze el a hossz-, az átmérő-, a szög- és rádiuszméréseket.

4. Jegyzőkönyvben rögzítse a mért eredményeket.
5. Átlagolással határozza meg az alkatrész helyes méreteit.

MÉRÉSI JEGYZŐKÖNYV

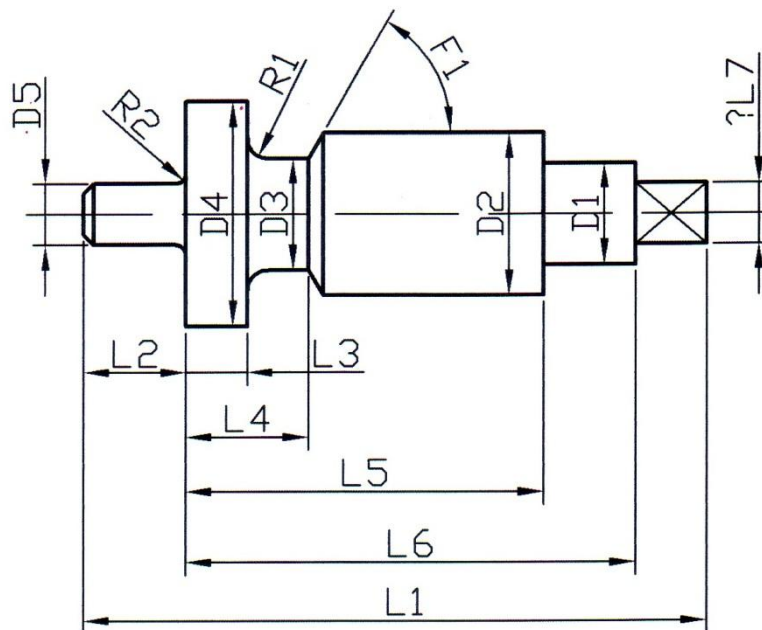
A mérő személy neve:

A mérés helye:

A mérés ideje:

A méréshez használt mérőeszközök:

Sorszám:	A mérőeszköz neve:	Méréshatár:	Mérési tartomány:	Pontosság:
1.				
2.				
3.				
4.				



A munkadarab azonosítója:

Mérési eredmények:

	L1	L2	L3	L4	L5	L6	?L7	D1	D2	D3	D4	D5	R1	R2	F1
1. mérés															
2. mérés															
3. mérés															
Átlag:															

A/III. feladat:

10 pont

10 perc

Artériás vérzés ellátásának bemutatása

A feladat leírása:

Artériát ért vérző seb ellátása. A seb az érintett személy csuklóján helyezkedik el.

1. Mutassa be szóban a seb ellátásának folyamatát, ismertesse a balesettel kapcsolatos egyéb teendőit.
2. Készítse elő a seb ellátásához szükséges eszközöket, végezze el a seb ellátását.